



VOORSCHRIFTEN VOOR  
ONDERHOUD EN GERUIK



**KEUKENS**

## Inhoud

Inleiding .....	3
Onderhoud keukenelementen en meubelen .....	4
Fronten .....	4
Melamine .....	4
Ultra mat .....	4
Kunststof hoogglans .....	4
Kunststof ommanteld .....	4
MDF gelakt .....	4
Hoogglanslak .....	5
Hout fineer .....	5
Massief hout .....	5
Rompen, planken en plinten .....	6
Regaalkasten .....	6
Grepes, knoppen en greeplijsten .....	6
Scharnieren .....	7
Laden en korven .....	8
Plinten .....	9
Denk aan het milieu .....	9
Voorschriften voor gebruik .....	10
Belastbaarheid .....	11
Gebruikssporen .....	11



## Inleiding

Een goede zorg en het juiste onderhoud zijn van belang om lang te kunnen genieten van een keuken én om ervoor te zorgen dat de garantiebepalingen van kracht blijven. Wij attenderen wij u daarom graag op onze voorschriften voor onderhoud en gebruik.

Algemeen:

- ✓ Verwijder beschermfolie tijdens of direct na montage.
- ✓ Gebruik voor het schoonmaken van de keukenelementen een mild, in water verdund, liefst ecologisch huishoudschoonmaakmiddel of een keukenreiniger.
- ✓ Gebruik een schone, zachte, niet pluizende, licht vochtige doek.
- ✓ Gebruik geen schuurmiddel, agressieve of industriële schoonmaakmiddelen, meubelpolish of boenwas, sanitairreinigers, schuursponsjes of staalwol en vooral geen stoomreinigers.
- ✓ Laat geen vochtige doek of dweil gedurende langere tijd op de kastbodems of -planken liggen. Zorg ervoor dat er geen water in de naden kan trekken. Maak de keukenelementen met een zachte doek droog na het schoonmaken.
- ✓ Voorkom overmatige vochtigheid en dampvorming door apparaten zoals waterkokers en koffiezetapparaten onder hangkasten en wandplanken of door een openstaande vaatwasser of oven.
- ✓ Gebruik de afzuigkap tijdens het koken.
- ✓ Plaats nooit hete pannen of voorwerpen direct op het blad, gebruik hiervoor onderleggers.
- ✓ Snijd etenswaren nooit direct op het werkblad, gebruik altijd een snijplank.

## Onderhoud keukenelementen en meubelen

### Fronten

#### **Melamine**

Verwijder vlekken zo snel mogelijk. Er zijn substanties die niet meer volledig verwijderd kunnen worden wanneer ze niet onmiddellijk gereinigd worden.

Gebruik voor het schoonmaken een in water opgelost milde keuken- of allesreiniger en een zachte doek. Wrijf de gereinigde deurtjes meteen daarna droog met een zachte doek om te voorkomen dat er water in de naden binnendringt, wat tot een zwellling zou kunnen leiden.

#### **Ultra mat**

Voor ultra mat geldt: laat vlekken niet indrogen. Verwijder deze meteen met veel water en indien nodig een in water opgeloste milde allesreiniger of groene zeep. Was de zeepresten na het schoonmaken met lauwwarm water af. Zorg dat u een schone doek gebruikt, omdat zand of stof krassen kunnen veroorzaken. Gebruik geen microvezeldoeken of wondersponzen, deze kunnen kleine schurende deeltjes bevatten.

Wrijf de gereinigde deurtjes meteen daarna droog met een zachte doek voor een streeploos effect en om te voorkomen dat er water in de naden binnendringt, wat tot een zwellling zou kunnen leiden.

#### **Kunststof hoogglans**

Voor hoogglans geldt: laat vlekken niet indrogen. Verwijder deze meteen met veel water en indien nodig een in water opgeloste milde allesreiniger of groene zeep. Was de zeepresten na het schoonmaken met lauwwarm water af. Zorg dat u een schone doek gebruikt, omdat zand of stof krassen kunnen veroorzaken. Gebruik geen microvezeldoeken of wondersponzen, deze kunnen kleine schurende deeltjes bevatten.

Wrijf de gereinigde deurtjes meteen daarna droog met een zachte doek voor een streeploos effect en om te voorkomen dat er water in de naden binnendringt, wat tot een zwellling zou kunnen leiden.

#### **Kunststof ommanteld**

Verwijder vlekken zo snel mogelijk. Er zijn substanties die niet meer volledig verwijderd kunnen worden wanneer ze niet onmiddellijk gereinigd worden.

Gebruik voor het schoonmaken een in water opgelost milde keuken- of allesreiniger en een zachte doek. Wrijf de gereinigde deurtjes meteen daarna droog met een zachte doek om te voorkomen dat er water in de naden binnendringt, wat tot een zwellling zou kunnen leiden.

#### **MDF gelakt**

Verwijder vlekken zo snel mogelijk. Er zijn substanties die niet meer volledig verwijderd kunnen worden wanneer ze niet onmiddellijk gereinigd worden.

Gebruik voor het schoonmaken een in water opgelost milde keuken- of allesreiniger en een zachte doek. Wrijf de gereinigde deurtjes meteen daarna droog met een zachte doek om te voorkomen dat er water in de naden binnendringt, wat tot een zwellling zou kunnen leiden.

### **Hoogglanslak**

Voor hoogglanslak geldt: laat vlekken niet indrogen. Verwijder deze meteen met veel water en indien nodig een in water opgeloste milde allesreiniger of groene zeep. Was de zeepresten na het schoonmaken met lauwwarm water af. Zorg dat u een schone doek gebruikt, omdat zand of stof krassen kunnen veroorzaken. Gebruik geen microvezeldoeken of wondersponzen, deze kunnen kleine schurende deeltjes bevatten.

Wrijf de deurtjes meteen daarna droog met een zachte doek voor een streeploos effect en om te voorkomen dat er water in de naden binnendringt, wat tot een zwelling zou kunnen leiden.

### **Hout fineer**

Verwijder vlekken zo snel mogelijk. Er zijn substanties die niet meer volledig verwijderd kunnen worden wanneer ze niet onmiddellijk worden gereinigd.

Gebruik voor het schoonmaken een in water opgelost milde keuken- of allesreiniger en een zachte doek of borstel. Wrijf in de richting van de houtstructuur, hierdoor wordt vuil uit de poriën geveegd. Wrijf de gereinigde deurtjes meteen daarna droog met een zachte doek om te voorkomen dat er water in de naden binnendringt, wat tot een zwelling zou kunnen leiden.

### **Massief hout**

Verwijder vlekken zo snel mogelijk. Er zijn substanties die niet meer volledig verwijderd kunnen worden wanneer ze niet onmiddellijk worden gereinigd worden.

Gebruik voor het schoonmaken een in water opgelost milde keuken- of allesreiniger en een zachte doek. Wrijf in de richting van de houtstructuur, hierdoor wordt vuil uit de poriën geveegd. Wrijf de gereinigde deurtjes meteen daarna droog met een zachte doek om te voorkomen dat er water in de naden binnendringt, wat tot een zwelling zou kunnen leiden.

## Rompen, planken en plinten

Verwijder vlekken zo snel mogelijk. Er zijn substanties die niet meer volledig verwijderd kunnen worden wanneer ze niet onmiddellijk gereinigd worden.

Gebruik voor het schoonmaken een in water opgelost milde keuken- of allesreiniger en een zachte doek. Wrijf daarna meteen droog met een zachte doek om te voorkomen dat er water aan de onderzijde binnendringt, wat tot een zwelling zou kunnen leiden.

## Regaalkasten

Regalen kunt u met normale, huishoudelijke schoonmaakmiddelen reinigen en met een droge doek nadrogen.

Het glas kan met milde schoonmaakmiddelen en normale glasreinigers worden schoongemaakt. Gebruik geen chemicaliën of sterk etsende middelen. Droog na met een zachte doek of zeem voor een streeploos resultaat.

## Grepen, knoppen en greeplijsten

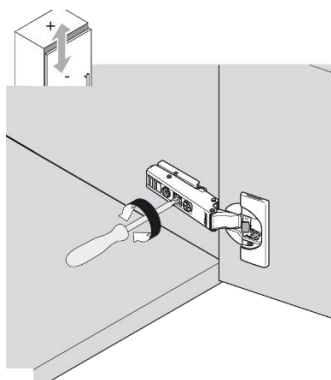
Verwijder vlekken zo snel mogelijk. Er zijn substanties die niet meer volledig verwijderd kunnen worden wanneer ze niet onmiddellijk gereinigd worden.

Gebruik voor het schoonmaken een in water opgelost milde keuken- of allesreiniger en een zachte doek. Wrijf daarna meteen droog met een zachte doek om te voorkomen dat er water via de naden of boringen binnendringt, wat tot een zwelling zou kunnen leiden.

## Scharnieren

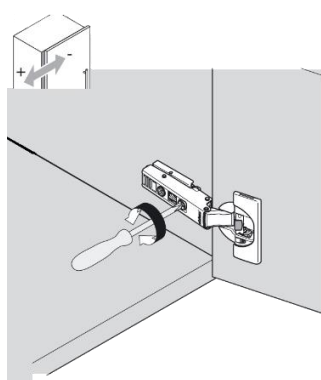
Dankzij het gebruik van geavanceerde beslagtechniek heeft het beslag vrijwel geen onderhoud nodig. Het is voldoende als de meest gebruikte deuren of kleppen eens per jaar met olie worden behandeld. Een druppeltje olie op het scharnier is genoeg. Gebruik daarvoor conventionele fijne oliën zoals naaimachine-olie. Gebruik geen dierlijke vetten.

Door gebruik kan het in de loop der tijd voorkomen, dat de fronten niet meer helemaal in lijn hangen. U kunt de scharnieren dan eenvoudig zelf bijstellen.



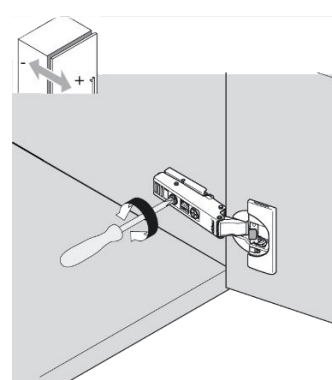
### Hoogteverstelling

Gebruik de middelste stelschroef om de frontjes in hoogte te verstellen.



### Zijdelingse verstelling

Gebruik de voorste stelschroef om de frontjes naar links of rechts te verplaatsen.



### Diepteverstelling

Gebruik de achterste stelschroef om het frontje dichter op het kastje te laten aansluiten.

## Deuren van koel- en vrieskasten

De sluitfunctie werkt door middel van een magneetband in de deurafdichting. Wanneer er condens en ijs binnenin de koel- of vrieskast ontstaat, betekent dit dat de deur niet goed sluit. Controleer de positie van de koel/vrieskast en stel de scharnieren bij indien nodig.



## Laden en korven

De looprollen van de schuifladen en uittrekbare elementen zijn van hoogwaardig kunststof en mogen niet worden geolied. Om de laden soepel te laten lopen moeten de geleiders vrij worden gehouden van vuil, vooral vuil in korrelvorm moet direct worden verwijderd.

Het uitnemen en plaatsen van laden en korven:

Voor het schoonmaken of onderhoud van de binnenzijde van uw kasten is het mogelijk om laden en korven uit te nemen en terug te plaatsen.



### Uitnemen:

Trek de lade/korf zo ver mogelijk uit en til deze vervolgens omhoog. U kunt de lade zo uit de rails tillen. Plaats de lades niet op elkaar, om beschadigingen te voorkomen.

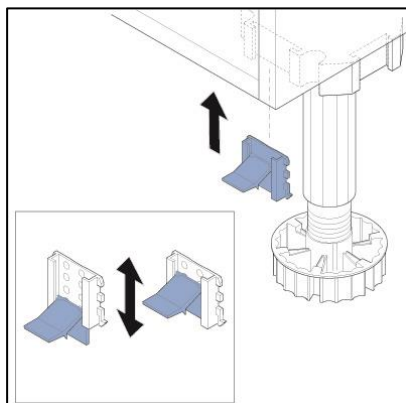


### Terugplaatsen:

Trek de rails volledig uit, plaats de lade/korf op de rails en schuif de lade/korf compleet in de romp tot deze in de rails vastklikt. Controleer of de lade/korf goed is bevestigd door de lade/korf een paar keer tot de aanslag uit te trekken.

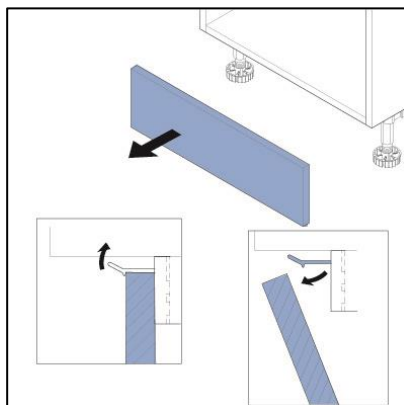
## Plinten

Bij het vervangen van een kast of inbouwapparaat kunnen de plintpanelen verwijderd en weer teruggeplaatst worden. Controleer vooraf of delen van de plint vastgeplakt of geschroefd zijn om beschadiging te voorkomen. Maak geschroefde of geplakte plintdelen eerst voorzichtig los. Volg vervolgens de volgende instructies:



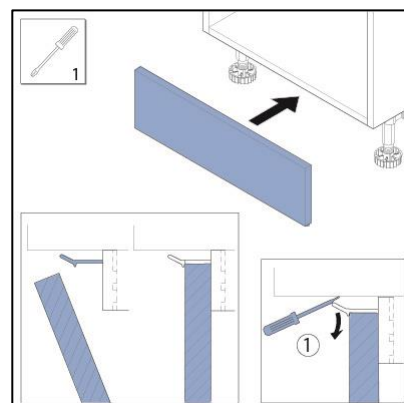
### Plintklemmen losmaken

De plint wordt met plintklemmen tussen plint en onderkast geklemd. Schuif de plintklemmen naar boven.



### Plint wegnemen

Controleer of alle plintklemmen naar boven zijn geschoven. Kantel de plint om deze weg te nemen.



### Plint plaatsen

Plaats de plint terug en druk de plintklemmen naar beneden zodat de plint tussen de klemmen en de vloer geklemd wordt.

## Denk aan het milieu

DKG Keukens staat voor mooi, bereikbaar, persoonlijk en alert. Dit zijn niet alleen merkwaarden, ze begeleiden ons in alle beslissingen die wij nemen. Ook als het gaat om het milieu. Immers, we willen nog decennia lang kunnen genieten van de natuur en deze mooi houden voor volgende generaties. Wij adviseren daarom de keuken op een milieuvriendelijke manier schoon te maken. De belangrijkste richtlijnen voor milieuvriendelijk schoonmaken zijn: niet teveel warm water gebruiken, schoonmaakmiddelen goed doseren, en bij voorkeur ecologische middelen gebruiken. Deze bevatten geen schadelijke of giftige stoffen.

## Voorschriften voor gebruik

### Voorkom defecten en beschadigingen door zorgvuldig gebruik

De keukenelementen hebben niet alleen een goed onderhoud nodig, maar dienen ook met zorg gemonteerd en gebruikt te worden. Wij attenderen u op de volgende aandachtspunten.

#### Algemeen

De ruimte waar de keuken geplaatst wordt moet hiervoor bouwkundig geschikt zijn. Met name de wanden moeten geschikt zijn voor de montage van bovenkasten. Ook dienen hiervoor geschikte, door ons geleverde, bevestigingsmaterialen gebruikt te worden.

#### Gehard glas

Gehard glas is een zeer robuust materiaal, maar niet onbreekbaar. Bij overbelasting en beschadiging van randen en/of oppervlakken wordt het spanningsevenwicht in het glas verstoord, waardoor het glas kan breken. Vermijd ook harde stoten of klappen op het glas.

#### Hout

Hout is een natuurlijk materiaal. Ondanks zorgvuldige afwerking en een optimale oppervlakbescherming reageren massief houten onderdelen op sterke klimaatveranderingen met uitzetten en krimpen. Kleurveranderingen als gevolg van lichtinvloeden zijn ondanks stralenabsorberende lakeigenschappen niet te voorkomen. De ideale luchtvochtigheid bedraagt 45 - 70%. Zorg met luchtbevochtigingsapparaten of door goed te luchten voor een optimaal kamerklimaat. Gebruik ook altijd uw afzuigkap tijdens het koken.

#### Werkblad

Plaats nooit hete pannen of voorwerpen direct op het blad, gebruik hiervoor onderleggers. Gebruik altijd een snijplank bij het snijden van etenswaren.

#### Vaatwasser

De onderzijde van het werkblad wordt beschermd door de gemonteerde stoomkeerplaat, die bij de vaatwasser hoort. Wacht altijd zo lang als in de gebruiksaanwijzing van uw vaatwasser wordt geadviseerd voordat u de machine opent. Doe de klep in geen geval op een kier open wanneer er nog warme, vochtige lucht in de vaatwasser aanwezig is.

#### Waterkokers, koffiezetapparaten en andere kleine apparaten

Bij het gebruik van waterkokers, koffiezetapparaten en eierkokers komt stoom vrij. Plaats deze apparaten daarom niet onder meubelementen zoals lichtlijsten of bovenkasten, de opstijgende stoom kan beschadigingen veroorzaken.

#### Oven

De hitte die bij het gebruik van een (combi)oven ontstaat, moet naar voren worden afgeleid. Houd de ovendeur gesloten als de oven heet is. Zet de deur niet op een kier tijdens of na gebruik, omdat stoom en hitte dan de meubelementen kunnen beschadigen.

## Belastbaarheid

Voor het gebruik van de keukenelementen gelden onderstaande maximale belastingen\*.

### Kastbodems

- Alle bodems en legplanken: 50kg/m<sup>2</sup>

### Laden & Korven

Kastdiepte 340, 466, 566

- 300 t/m 600mm breed: 30 kg
- 800 t/m 1200mm breed: 50 kg

Kastdiepte 666

- 300 t/m 1200mm breed: 50 kg

### Hoekonderkast met draaibodems

- 1/2 ronde draaibodems: 15 kg per draaibodem
- 3/4 ronde draaibodems: 20 kg per draaibodem
- Le Mans uitzwaaiodems: 20 kg per draaibodem
- Magic Corner Interieur voorste manden: max 7 kg, achterste manden max 9 kg

### Vorraad-onderkast

- Onderkast 150mm breed uittreksysteem met 2 plateaus: 12 kg
- Onderkast 200mm breed uittreksysteem met 2 plateaus: 20 kg
- Onderkast 300mm breed uittreksysteem met 2 plateaus: 20 kg

### Vorraad-staande kast

- Hoge kast met Dispensa swing uittrekelement 300mm breed: 70 kg
- Hoge kast met Dispensa Swing uittrekelement 400mm breed: 70 kg

\*Alle aangegeven maximale belastingen zijn statistisch d.w.z. deze belastingen zijn een gevolg van “een voorzichtig en passend neerleggen” van voorwerpen; niet “laten vallen”, “gooien” of iets soortgelijks.

## Gebruikssporen

De door ons gebruikte materialen voldoen in hun eigenschappen aan de desbetreffende normen en richtlijnen voor keukenmeubelen. Ondanks dit, zijn gebruikssporen in de loop der tijd niet te vermijden. Wanneer onbehandelde keramische oppervlakken (schotels, mokken, schalen) over bladen en planken worden geschoven kunnen er krassen of kale plekken ontstaan. Ook kunnen agressieve schoonmaakmiddelen die bewaard worden in de spoelkast de aluminium kastbodem aantasten.